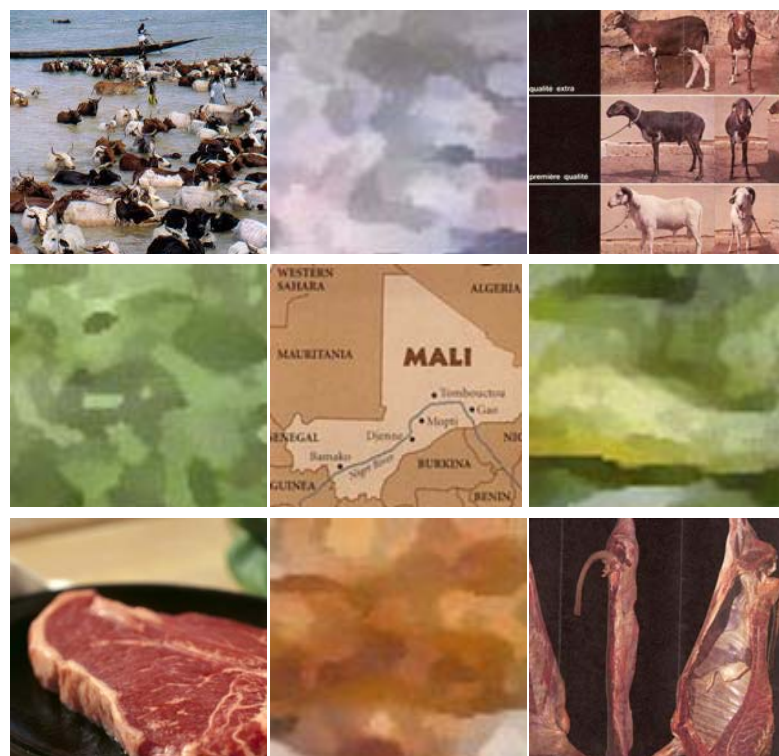




PLAN DE COMPÉTITIVITÉ Filière Bétail / Viande



Le plan de compétitivité se veut un outil d'orientation et de référence pour la prise de décisions sur les investissements stratégiques à effectuer au niveau des filières prioritaires ciblées par le PCDA. Il vise ainsi à fournir un tableau de bord avec une série d'outils pour opérationnaliser les Plans de Développement Stratégique filière réalisés par le PCDA dans le cadre d'une concertation publique - privée.

Edition 2007 / 2008
(version préliminaire)



CONTENU

1.	La convergence des Plans de Développement Stratégique et du PCF bétail - viande	3
2.	L'identification des principales chaînes d'approvisionnement de la filière bétail - viande	5
3.	Les conditions de l'offre et la demande pour les principales chaînes d'approvisionnement de la filière bétail – viande	9
4.	Le plan de compétitivité filière bétail - viande	16
	- Chaîne d'approvisionnement du bétail sur pied	
	- Chaîne d'approvisionnement de la viande pour les boucheries modernes et l'exportation	
	- La chaîne d'approvisionnement de la viande pour les boucheries traditionnelles	
	- La chaîne d'approvisionnement de l'aliment bétail	
	- Objectif opérationnel N°5 : liens horizontaux filière	

ANNEXES

Annexe 1	Exemples de matrices d'évaluation des pratiques au niveau de la production et post-production pour le bétail et la viande
Annexe 2	Plan d'action pour le développement de la filière viande tiré du Plan de Développement Stratégique pour la région de Mopti (période 2007-2010)



1. La convergence des Plans de Développement Stratégique et du PCF bétail / viande

Tel qu'il a été stipulé dans la section précédente, le point de départ de la formulation du PCF ont été du Plan de Développement Stratégique (PDS) de la filière bétail / viande préparé par le cadre de concertation régional au niveau de la zone de Mopti. Suite à sa validation par les acteurs de la filière, le PDS incluant les plans d'action pour le développement de la filière a servi de base et cadre de référence pour une analyse sous l'angle des principaux facteurs de compétitivité. La grande majorité des actions à entreprendre qui ont été identifiées dans le PDS a été incorporée dans le PCF. Certaines actions proposées ont pu être regroupées sous le même objectif opérationnel et couvertes par un outil d'opérationnalisation spécifique, d'autres ont dû être « traduites » et adaptées pour mieux correspondre (coller) aux véritables enjeux de la compétitivité.

Les matrices sur les pages suivantes présentent d'une manière synthétique les correspondances existantes entre les enjeux, les objectifs et les actions à entreprendre identifiés dans les PDS régionaux et les objectifs opérationnels et les outils d'opérationnalisation du PCF.

Matrice de croisement des enjeux / objectifs stratégiques filière avec les objectifs opérationnels pour la compétitivité des chaînes d'approvisionnement

	Objectif OP n°1 Connaissance opportunités	Objectif OP n°2 Rendements et coûts	Objectif OP n°3 Pertes post- production	Objectif OP n°4 Réponse aux marchés
ES1 : Amélioration de la disponibilité et de la qualité du bétail				
<i>OS1 : Redynamiser la recherche dans le domaine de l'alimentation et de la santé animales</i>				
A1 : Inventaire des résultats de la recherche disponibles	1			
A2 : Appui à la mise en place d'un programme de recherche appliquée au niveau régional sur les productions et la santé animales		3		
A3 : Réalisation de tests en milieu paysan sur les cultures fourragères adaptées aux conditions écologiques de la région (itinéraires technico-économique, matériel de vulgarisation, formation, suivi et contrôle)		3		
<i>OS2 : Améliorer la santé animale</i>				
A1 : Formation et sensibilisation des éleveurs au respect des mesures sanitaires de vaccination et de déparasitage (itinéraires technico-économique, matériel de vulgarisation, formation, suivi et contrôle)		3		
A2 : Incitation à l'installation des vétérinaires mandataires dans les principales zones de regroupement du cheptel		7		
A3 : Création d'un système d'information zoo sanitaire (collecte et diffusion d'information sur les zones épidémiologiques, les périodes de vaccination, les lieux de vente des produits certifiés, etc.)	2			2
<i>OS3 : Améliorer l'alimentation des animaux</i>				
A1 : Incitation à l'installation d'unités (PME/PMI) de production d'aliment bétail à base de ressources fourragères locales par des visites, l'élaboration de fiches d'investissement de plans d'affaires, d'itinéraires techniques, d'encadrement, de matériel de vulgarisation, etc.		4		
A2 : Amélioration de la productivité des pâturages par la régénération assistée et l'ensemencement des parcours pastoraux		3		
A3 : Valorisation et promotion des sous-produits agricoles par intégration dans des formules alimentaires économiques		3		
A4 : Facilitation des initiatives d'achats groupés d'aliment bétail		4		
A5 : Production de semences fourragères, introduction de soles fourragères (itinéraires technico-économique, matériel de vulgarisation, formation, suivi et contrôle)		4		
A6 : Promotion des cultures fourragères (itinéraires technico-économique, matériel de vulgarisation, formation, suivi et contrôle)		4		
A7 : Promotion de l'aliment bétail produit localement				7
A8 : Appui technique et financier aux fournisseurs d'intrants pour renforcer les capacités d'approvisionnement des producteurs d'aliment bétail				4
A9 : Assistance aux promoteurs éventuels dans leur effort de production in situ d'aliment bétail à partir de ressources locales en montant des dossiers bancables				
<i>OS4 : Améliorer les performances zootechniques du bétail</i>				
A1 : Promotion des races locales performantes en production de viande par la sélection massale		3		
A2 : Introduction de sang exotique de haute productivité par insémination artificielle		7		
<i>OS5 : Améliorer l'efficacité de l'élevage</i>				
A1 : Promotion de l'élevage intensif et/ou dans des parcs délimités		3		
A2 : Adoption de nouvelles techniques de conduite du troupeau		7		
ES2 : Amélioration de la production de viande				
<i>OS1 : Créer de nouvelles infrastructures d'abattage et de conservation et/ou moderniser celles existantes</i>				
A1 : Construction et équipement de centres d'abattage dimensionnés dans les différents cercles de la région				8
A2 : Création de centres de stockage du bétail destiné à l'abattage		4		4
A3 : Réhabilitation et modernisation de l'abattoir régional de Mopti/Sévaré et son équipement en chambres froides			8	8
A4 : Assainissement de l'environnement des centres d'abattage				
<i>OS2 : Créer et équiper des boucheries modernes respectant les règles d'hygiène et préservant la qualité organoleptique des viandes</i>				
A1 : Construction et équipement de nouvelles boucheries modernes				8
A2 : Promotion des systèmes modernes de gestion des boucheries				
A3 : Équipement des bouchers en matériels performant de découpe		7		
A4 : Équipement des étals de boucheries en billots adaptés et d'entretien facile et facilités de conservation de la viande			3	
ES3 : Valorisation de la viande par transformation et la conservation				
<i>OS1 : Promouvoir et améliorer les techniques et technologies de transformation et de conservation de la viande</i>				
A1 : Initiation de recherches sur les techniques et technologies de transformation des produits animaux	2			
A2 : Démonstration de technologies performantes et adaptées de transformation de la viande		3		
A3 : Mise en place d'un système de gestion des sous produits d'abattage (transformation locale ou dans d'autres régions, commercialisation, etc.)			3	
<i>OS2 : Accroissement des quantités et gammes de produits transformés à base de viande</i>				
A1 : Diversification et promotion de la viande transformée		7		7
A2 : Facilitation de l'accès aux équipements performants de transformation		7		7
A3 : Formation des acteurs aux BPF, BPH et aux innovations de la recherche		3		
ES4 : Amélioration de la gestion de la qualité de la viande et préservation de la santé du consommateur				
<i>OS1 : Introduire les bonnes pratiques de production et d'hygiène dans les unités de production</i>				
A1 : Formation et sensibilisation des acteurs en bonnes pratiques de production et d'hygiène		3		
<i>OS2 : Appuyer les procédures de normalisation des produits d'origine animale</i>				
A1 : Initiation des actions de normalisation des produits d'origine animale				5
A2 : Création participative et vulgarisation des normes de classification				5
<i>OS3 : Améliorer la logistique de transport de la viande de l'abattoir au marché</i>				
A1 : Acquisition de moyens de transports économiques et adaptés aux conditions locales				
A2 : Indexation consensuelle du prix de transport de la viande				4

OS4 : Améliorer l'approvisionnement en eau des installations de production de viandes				
A1 : Création de point d'eau moderne ou connexion du centre d'abattage au réseau d'adduction d'eau de la localité				
OS5 : Lutter contre les abattages clandestins				
A1 : Sensibilisation sur les dangers de la consommation de viandes non inspectées				3
A2 : Intensification des contrôles des abattages clandestins				
OS6 : Améliorer les étals de boucherie				
A1 : Création de vrais marchés à viandes dans des lieux appropriés selon les conditions des localités				8
A2 : Mise en place d'un système performant de gestion du marché à viandes		3		
OS7 : Renforcer les agents chargés du contrôle et de la réglementation en techniques et équipements de diagnostic				
A1 : Organisation de stages de recyclage pour les agents de contrôle				
A2 : Dotation des services techniques en matériel et équipement de diagnostic et contrôle				
OS8 : Préserver la sécurité sanitaire des consommateurs				
A1 : Conception d'une recherche adaptée sur les techniques de fumage et de rôtissage de la viande engendrant le moins de HAP				
A2 : Tests de matériaux d'emballages sains				
ES5 : Amélioration de l'accès aux marchés de la viande				
OS1 : Créer et équiper les marchés à viande				
A1 : Aménagement et équipement des marchés de viande en infrastructures d'accueil			8	
A2 : Collecte et diffusion de l'information sur les besoins de consommation de viandes et les tendances		1		
OS2 : Améliorer la logistique de transport et de distribution de la viande				
A1 : Acquisition de moyens de transport de viandes adaptés aux conditions locales (camions frigorifiques, camions isothermes, camionnettes bâchées, etc.)				
A2 : Sensibilisation de tous les concernés (transporteurs, bouchers, consommateurs) à la nécessité du transport organisé de la viande				
OS3 : Améliorer la présentation de la viande				
A1 : Formation et sensibilisation des bouchers sur les bonnes pratiques d'habillage des animaux				3
A2 : Formation des bouchers en techniques améliorées de découpe				3
OS4 : Améliorer la conservation de la viande				
A1 : Installation de système de réfrigération dans les centres d'abattage où cela est possible et dans les marchés à viande				8
A2 : Sensibilisation des consommateurs aux méthodes modernes de conservation de la viande				3
OS5 : Gérer l'information technico-commerciale en matière de commerce de la viande				
A1 : Mise en place d'un système d'information (base de données) technico-commerciale en matière de commerce de la viande		2		
A2 : Interconnexion du système d'information régional au système national		2		
OS6 : Assainir les circuits de commercialisation du bétail				
A1 : Formation et organisation des Teyfé (courtiers) en techniques d'intermédiation commerciale				
A2 : Assainissement de la fonction de courtier				
A3 : Gestion des tracasseries routières				
ES6 : Renforcement des capacités des acteurs				
OS1 : Stimuler les échanges d'informations et de connaissances entre acteurs				
A1 : Création d'un cadre de concertation réunissant les différents acteurs de la filière bétail - viande				
OS2 : Former les éleveurs en techniques modernes de gestion des troupeaux, en production de fourrage et en techniques de rationnement du bétail				
A1 : Organisation de sessions de démonstration de techniques modernes de gestion du troupeau et de rationnement			7	
A2 : Organisation de voyages d'études pour voir d'autres expériences				
OS3 : Favoriser le recrutement d'agents technico-commerciaux par les acteurs de la filière				
A1 : Sensibilisation des acteurs de la filière sur la nécessité d'avoir des compétences techniques dans leurs entreprises				3
A2 : Recrutement d'agents technico-commerciaux par les acteurs de la filière				7
OS4 : Améliorer les capacités de gestion des opérateurs dans les domaines de la commercialisation et de la maîtrise de la qualité des produits				
A1 : Organisation de sessions de formation des opérateurs en techniques de commercialisation du bétail et de la viande				3
A2 : Organisation d'ateliers de négociation à l'exportation au profit des acteurs de la filière				6
A3 : Organisation de sessions de formation des opérateurs en gestion de la qualité				5
A4 : Former les bouchers dans le sens de plus de professionnalisme				1
OS5 : Promouvoir l'inter professionnalisation				
A1 : Appui à la mise en place d'une faïtière de la filière bétail - viande				
A2 : Assistance à la gestion d'une faïtière				
ES7 : Amélioration du financement de la filière				
OS1 : Etablir des relations de confiance entre les structures de financement et les acteurs de la filière				
A1 : Sensibilisation des établissements financiers autour de la filière				9
A2 : Elaboration de projets bancables assortis de plans d'affaires				9
OS2 : Diversifier les circuits et les types de financement de la filière				
A1 : Recherche et mobilisation de ressources suffisantes pour financer les investissements de la filière				9
OS3 : Faciliter l'accès des acteurs de la filière aux crédits bancaires				
A1 : Recherche de taux d'intérêt préférentiels et de modalités de garanties plus souples				
A2 : Négociation de lignes de crédit spéciales en faveur de la filière				
A3 : Création d'un fonds de crédit en faveur des bouchers pour leur approvisionnement en bétail de boucherie			9	
A4 : Mise en place d'un fonds d'investissement pour permettre aux promoteurs de s'engager dans la production d'aliment bétail				9

2. L'identification des principales chaînes d'approvisionnement de la filière bétail / viande

La filière bétail - viande de la région de Mopti est composée de plusieurs chaînes d'approvisionnement interdépendantes, mais identifiables selon la nature du produit concerné, les circuits de commercialisation et les marchés visés. Quatre chaînes ont été identifiées réparties entre sept enjeux stratégiques proposés par le PDS validé le 21 septembre 2007. C'est l'analyse de ces chaînes d'approvisionnement qui permettra de mettre en exergue les activités et interventions du PCF.



La chaîne d'approvisionnement du bétail sur pied pour les marchés urbains nationaux et sous régionaux de consommation de viandes rouges. Toutes les activités de commerce du bétail et de la viande dépendent de cette chaîne d'approvisionnement. Elle ramasse le bétail produit par l'éleveur (qu'il soit éleveur traditionnel ou emboucheur) et le fait passer par différents circuits (marchés de collecte, marchés de regroupement, marchés terminaux, installations d'abattage, exportation) avant d'atteindre l'assiette du consommateur. C'est la chaîne qui aboutit à la production de viandes rouges, donc n'est concurrencée que par la filière avicole, surtout pour des raisons de pouvoir d'achat. La chaîne est confrontée à plusieurs problèmes endogènes (productivité des animaux, problèmes sanitaires) et exogènes (approvisionnement en aliment du bétail, absence de gîtes d'étapes pendant le convoyage à pied, rareté des points d'abreuvement en élevage extensif, baisse de confiance entre les différents acteurs, les tracasseries sur les routes d'exportation). Autrement la qualité n'est pas un facteur limitant. Le transport peut constituer actuellement un goulot d'étranglement à cause de son inorganisation et l'indiscipline des intervenants, faisant que les marchands de bétail sont devenus aussi transporteurs.



La chaîne d'approvisionnement de la viande rouge pour les boucheries modernes et l'exportation. Les produits concernés sont les viandes rouges issues des installations d'abattage du bétail. La distribution se fait aussi bien sur le marché local (boucheries modernes) que sur les marchés des pays côtiers importateurs (même si aujourd'hui le volume exporté depuis Mopti est relativement faible). Sur les marchés extérieurs, elle est concurrencée par les viandes d'origine européenne et sud américaine qui sont subventionnées. Mais si les conditions d'exportation sont améliorées et les coûts de commercialisation maîtrisés, la chaîne peut être profitable pour les marchés côtiers, et là toutes les qualités sont demandées selon la clientèle. Cependant, il y a lieu de noter qu'il n'existe pas de chevillards attirés ni de vrais exportateurs professionnels de viande dans la région de Mopti. Il s'agit donc d'un corps de métiers à créer de toute pièce si le besoin se fait sentir. Par ailleurs, pour le marché local, il serait indiqué de prévoir et de préciser les qualités de viandes que les boucheries modernes sont habilitées à vendre.



La chaîne d'approvisionnement de la viande rouge pour les boucheries traditionnelles du pays. Il est patent que pendant longtemps encore le gros de la viande consommée au Mali sera débité dans des installations traditionnelles, sinon de fortune. Cette chaîne absorbe près de 90% de la viande fraîche sortie des abattoirs et aires d'abattage. Elle travaille au jour le jour. Le problème essentiel ici est la nécessité d'améliorer les conditions de travail et les mesures d'hygiène. On ne parle pas de chaîne de froid, mais vu les pertes occasionnées par les invendus en fin de journée, il y a lieu de réfléchir à une solution consensuelle et durable, en termes de stockage de ces invendus. La chaîne souffre également, aux dires des acteurs, d'un manque de sérieux dans l'inspection sanitaire des viandes. En plus, la profession est envahie par toutes sortes d'individus qui

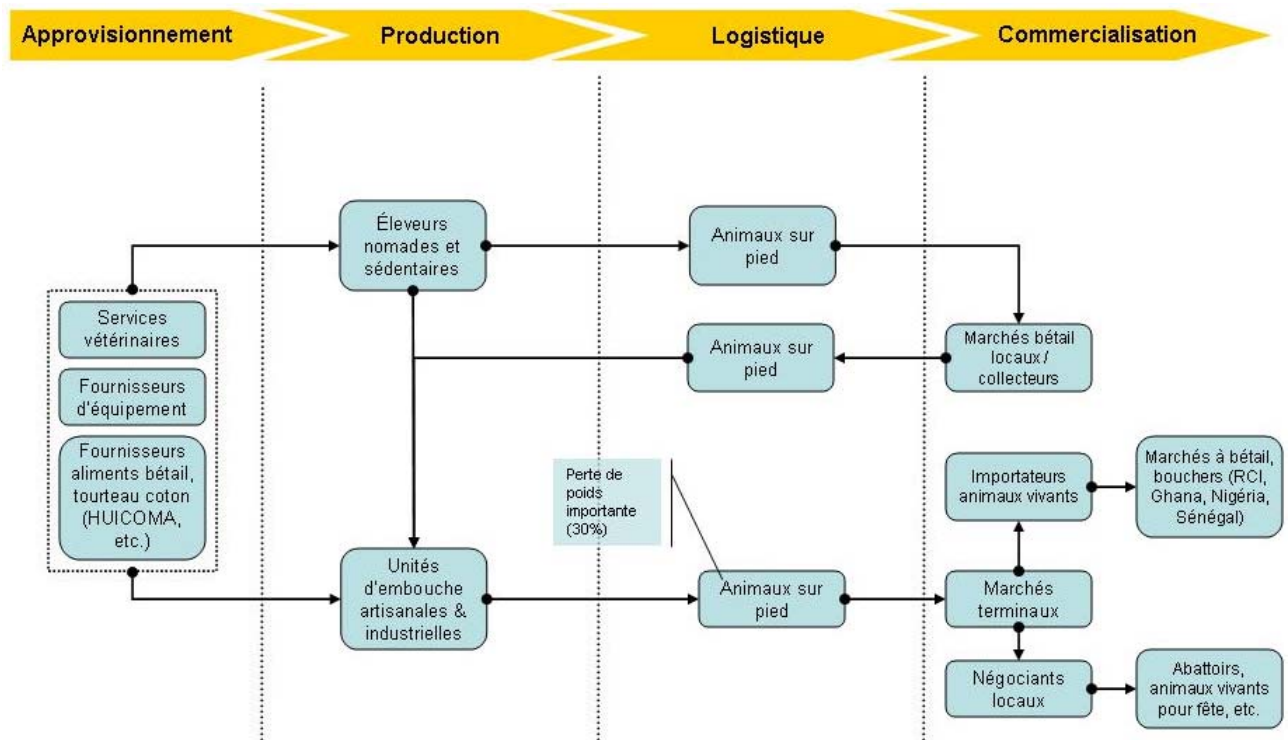


parfois ne sont que des bouchers occasionnels. Mais il y a lieu de reconnaître qu'une partie non négligeable de cette viande (même si aujourd'hui elle est difficile à quantifier) va à la transformation par des professionnels. C'est ainsi qu'on fabrique de la viande séchée apparentée au jerky nord américain ou au Kiliche tchadien et des saucissons (loutourou) qui sont exportés jusqu'au Togo. Ce sont là des denrées de bonne conservation (8 mois et 6 mois respectivement). Mais ces transformateurs ont un besoin urgent d'infrastructures et d'équipements. La production de viande séchée est 1 326 Kg par an (8 850 Kg équivalent de viande fraîche), tandis que celle de saucissons est 17 895 Kg environ. La compétitivité de la chaîne ne souffre d'aucun doute, car d'après les acteurs, quel que soit le prix du poisson, les clients consommeront de la viande.

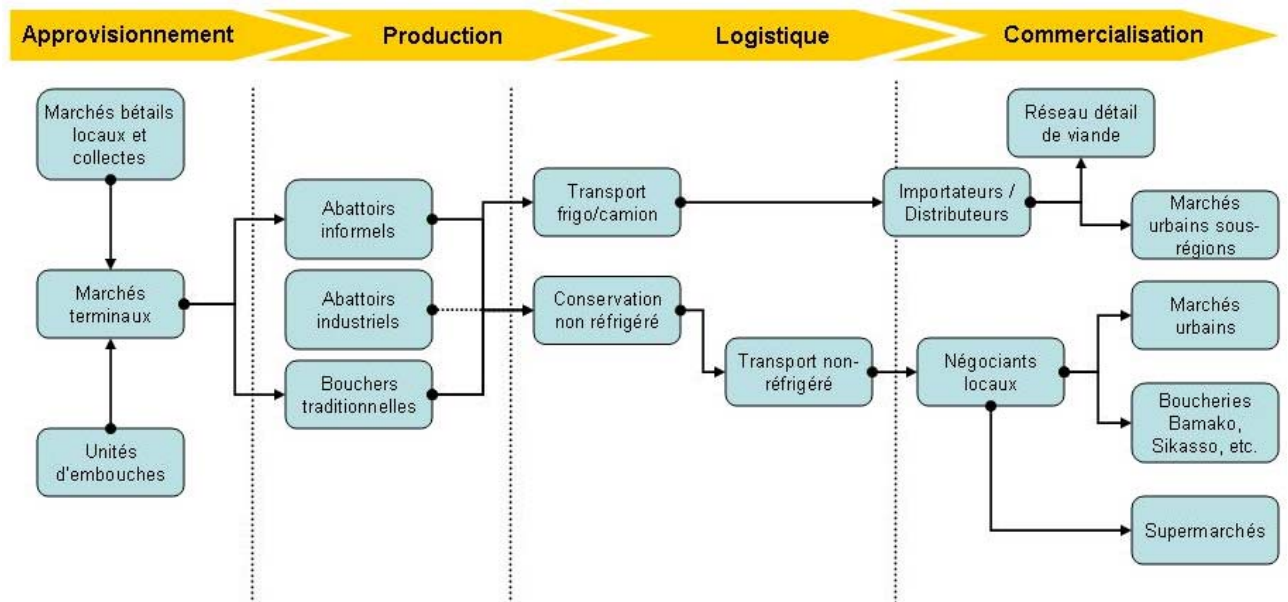


La chaîne d'approvisionnement de l'aliment bétail. Bien que cette chaîne constitue un maillon essentiel de la production de bétail, donc de viande rouge, elle connaît de sérieux problèmes aujourd'hui au niveau de la région de Mopti. Il s'agit là d'un problème pratiquement national, car HUICOMA n'a pas été à hauteur de production pendant la campagne 2006 - 2007 et tarde à se manifester cette année. Les emboucheurs lorgnent du côté du Burkina Faso pour leur approvisionnement ; ce qui est loin d'être garanti. Mais les acteurs de la chaîne envisagent des solutions alternatives qui semblent plus porteuses. Il s'agit de concevoir une ration à base de maïs, sorgho, niébé et farine basse de riz, tous disponibles localement. Si les conditions de production sont maîtrisées, une telle formule s'avèrera plus compétitive que l'aliment bétail à base de coques de graines de coton.

Chaîne d'approvisionnement du bétail sur pied



Chaîne d'approvisionnement de la viande rouge





3. Les conditions de l'offre et la demande pour les principales chaînes d'approvisionnement de la filière bétail - viande

L'élevage de la région de Mopti (non compris la volaille) représente un capital de près de 194 milliards de francs CFA (MAÏGA, A.M., 1998). Malheureusement le mode de conduite du troupeau, à prédominance extensif et transhumant et les actions entreprises ne permettent pas d'en tirer le maximum de profit. Le bétail continue de payer un lourd tribut aux maladies parasitaires, à la péri pneumonie contagieuse des bovins, aux charbons, à la brucellose et à la tuberculose.

Le commerce du bétail est entre les mains de marchands traditionnels pratiquant cette activité pratiquement de père en fils. Ils opèrent aussi bien sur des marchés de collecte (petites foires hebdomadaires), des marchés de regroupement que des marchés terminaux. Ils approvisionnent les installations d'abattages locaux et les circuits d'exportation du bétail vivant.

La production de viandes est plutôt difficile à appréhender à cause de la faible tenue des statistiques et surtout des abattages clandestins ou des abattages familiaux qui ne sont enregistrés nulle part. C'est qui fait dire à certains spécialistes que près de 70% de la viande consommée dans la région échappe à tout contrôle (MAÏGA, 1998). Sur la base d'un poids moyen carcasse de 100 Kg par bovin et 11Kg par petit ruminant, la production de viandes rouges pour 62 centres contrôlés serait de 12 541 tonnes par an. Pour une population de 1 720 916 habitants (projections DNSI 2004) la consommation per capita serait de 7.3 Kg / habitant / an.

La distribution de la viande reste le domaine privilégié des bouchers privés traditionnels pratiquant, eux aussi, cette activité de père en fils. Certains transforment une partie de leur production journalière en viande boucanée, en viande rôtie ou en saucissons (appelés loutourou). La vente se fait généralement dans ce qu'on peut appeler des boucheries traditionnelles ou même des installations de fortune ; ce qui laisse présager un déni des mesures les plus élémentaires d'hygiène.

Compte tenu de la faiblesse des statistiques et le manque de dynamisme du système d'information bétail - viande, le présent PCF ne sera pas en mesure de donner des chiffres très exacts en ce qui concerne l'offre et la demande tant de bétail vivant que de viande ou d'aliment bétail. Mais des tendances seront dégagées qui permettront aux acteurs de prendre des décisions importantes, surtout en matière d'investissement et de commercialisation.



La chaîne d’approvisionnement du bétail sur pied pour les marchés urbains nationaux et sous régionaux de consommation de viandes rouges.



La chaîne d’approvisionnement de la viande rouge pour les boucheries modernes et l’exportation.




La chaîne d’approvisionnement de la viande rouge pour les boucheries traditionnelles du pays.



La chaîne d’approvisionnement de l’aliment bétail.



	La chaîne d’approvisionnement du bétail sur pied
Offre:	A en juger par le mouvement des marchés à bétail, on peut affirmer que bon an mal an la région de Mopti met sur le marché entre 84 000 et 161 000 bovins, entre 125 000 et 206 000 ovins et entre 95 000 et 180 000 caprins. Les marchés de FATOMA, KONNA, SOFARA, et DOUMENTZA se détachent du lot tant par les effectifs présentés que par les ventes.
Demande:	<p>La demande ici est mesurée par le nombre d’animaux vendus (ou le taux de vente). Pour les bovins, on note au cours du dernier quinquennat, un taux de vente variant entre 72,5 et 80% ; pour les ovins, c’est entre 68 et 94% ; tandis que les caprins enregistrent entre 68 et 77,1%.</p> <p>Au niveau national les estimations se situent à environ 720 000 animaux vendus dont 230 000 abattus localement et un nombre égal qui sont exportés sur pied.</p> <p>La répartition des ventes par destination est la suivante :</p> <ul style="list-style-type: none">• abattages locaux• exportations sur pied• ré élevage• autres
Prospets:	<p>La région de Mopti reste de loin la plus importante en matière d’élevage, malgré l’afflux massif de bétail sahélien vers les zones sud (région de Sikasso et sud de la région de Koulikoro).</p> <p>Le goulot d’étranglement reste la faible exploitation du cheptel par rapport à son potentiel. Devant les problèmes d’alimentation en saison sèche et vu la nécessité de complémentation, le tendance sera forcément vers une certaine forme d’intensification ; cette intensification ne se fera pas sans investissement de la part des éleveurs et emboucheurs, d’où la propension au déstockage résultant dans une exploitation plus accrue et surtout une amélioration de la productivité.</p> <p>Le désenclavement progressif de la région (la route du poisson qui vient s’ajouter au réseau existant, le raccordement de SOFARA où il y a un des plus importants marchés à bétail de la région à la Nationale n°16), couplé avec un changement de mentalité des opérateurs, fera certainement de la région une plaque tournante de l’exportation du bétail et de la viande vers les mégalofoles comme Bamako (2 millions d’habitants) et les pays importateurs de la côte.</p>



	La chaîne d'approvisionnement de la viande rouge pour les boucheries modernes et l'exportation
Offre:	Toutes les viandes issues d'animaux embouchés (bovins ou petits ruminants) sont éligibles pour les boucheries modernes et l'exportation. Aujourd'hui, les effectifs embouchés dans la région sont de l'ordre de 40 000 têtes (bovins, ovins, capris) ; ce qui représente environ tonnes de viande. Ce qui est plus que suffisant pour alimenter un circuit d'exportation de viande rouge. Malheureusement les opérateurs de la filière n'ont pas encore trouvé le créneau et préfèrent exporter du bétail sur pied.
Demande:	<p>Au Mali la demande pour la viande rouge est estimée à environs 30 000 tonnes pour les principaux centres urbains. Le seul marché de Bamako représente un marché pour 10 000 tonnes de viande rouge. Seulement 2 – 3% du total serait la viande de qualité destinée aux boucheries modernes. On ne dispose pas de statistiques fiables sur la consommation des hôtels, restaurants et autres supermarchés qui constituent le débouché naturel pour la viande de qualité supérieure. Mais l'on en juge par le nombre d'hôtels et de restaurants qui fonctionnent à Mopti / Sévaré, à Bandiagara, à Sangha, à Douentza, à Koro, même à 20 Kg par jour, cela fait une quantité appréciable, capable d'entretenir un réseau d'approvisionnement. Il faudra donc dès à présent mettre en place une veille commerciale pour appréhender ce qui se passe dans cette chaîne d'approvisionnement.</p> <p>Au niveau de la sous région les principaux marchés incluent :</p> <ul style="list-style-type: none">• Congo Brazzaville avec plus de 20 000 tonnes de viande importées• Gabon également avec 20 000 tonnes importées• Ghana avec 15 000 tonnes <p>La Côte d'Ivoire et le Sénégal sont des gros marchés mais qui sont aujourd'hui bien desservis par des importations du bétail sur pied transformé localement.</p>
Prospets:	Le développement du tourisme dans la région et l'agressivité des acteurs en direction des marchés extérieurs pourront constituer les rampes de lancement de la chaîne d'approvisionnement de viande pour les boucheries modernes et l'exportation. En matière d'exportation les opérateurs doivent se résoudre à envisager le conditionnement et l'exportation des issues (tripes, boyaux, foies, têtes, cœurs, rognons et pieds) concomitamment avec celle de la viande rouge ; ce, pour répondre au marché des pays importateurs qui sont aussi grands consommateurs d'abats. Mais d'ici là, il faudra bien que tous les acteurs (marchands de bétail, bouchers, transporteurs, consommateurs et Etat) se soient mis d'accord sur des normes et un système de classification du bétail et de la viande.



	La chaîne d'approvisionnement de la viande rouge pour les boucheries traditionnelles
Offre:	Pendant longtemps encore on comptera avec les boucheries traditionnelles dans la région de Mopti. C'est véritablement cette chaîne qui absorbe plus de 90% de la viande fraîche consommée dans la région. La production actuelle est estimée à 12 541 tonnes par an sur l'ensemble des 62 points d'abattage contrôlés. Il n'existe aucun indice pour prévoir une baisse de l'offre dans les années à venir. En effet, d'année en année la fréquentation des marchés à bétail s'améliore et les taux de ventes progressent.
Demande:	La demande pour la viande rouge consommée dans les ménages de la région est très soutenue, même si l'on ne peut pas parler d'élasticité de la demande. Cette demande n'est près de diminuer malgré la baisse du pouvoir d'achat des consommateurs, qui fait que la consommation per capita a tendance à stagner ou diminuer. Mais du fait de la croissance démographique et des habitudes de consommation des ménages, le volume global de viandes prend plutôt l'ascenseur.
Prospets:	<p>Il est difficilement envisageable, avec le niveau actuel de développement de la région, qu'une chaîne moderne supplante la chaîne des boucheries traditionnelles auprès du consommateur moyen. C'est dire que même si du point de vue des proportions, la chaîne des boucheries modernes fait des avancées, en valeur absolue les boucheries traditionnelles continueront de drainer la majeure partie de la viande rouge consommée par les ménages pauvres et à revenu moyen.</p> <p>Ce qu'il convient aussi de noter, c'est que cette viande proviendra principalement des élevages de la région et demeurera longtemps compétitive par rapport à des produits de substitution comme la volaille et le poisson.</p>



	La chaîne d’approvisionnement de l’aliment du bétail
Offre:	Jusqu’à une date récente, les distributeurs d’aliment bétail avaient des sources d’approvisionnement, même si c’était avec des difficultés. En effet, non seulement les prix ont excessivement augmenté pendant la campagne 2006 / 2007, mais cette année, il semble que la production elle-même connaîtra des problèmes majeurs. Ce n’est pas pour autant que la chaîne d’approvisionnement d’aliment bétail sera condamnée. Des solutions alternatives existent, et il faudra les explorer. Ces solutions feront appel à des initiatives et des ressources locales.
Demande:	La complémentation est nécessaire aussi bien pour le bétail en stabulation permanente ou semi permanente que pour le bétail le d’élevage extensif pendant les périodes de soudure. Avec un effectif annuel embouché de 3 000 têtes équivalent bovin, il convient de prévoir environ 540 tonnes d’aliment bétail pour un plan d’embouche de 90 jours pour les bovins et 60 jours pour les petits ruminants. Environ 10% du cheptel de la région pourra avoir besoin d’apport supplémentaire pour passer le cap des mois d’avril et mai avant les premières pluies. Ce qui nécessitera une provision de 12 000 tonnes environ. Cela amène les besoins totaux à 12 540 tonnes, sans compter l’approvisionnement des zones périphériques qui, sans faire parties administrativement de la région, en dépendent économiquement. Ce sont aussi les mêmes distributeurs qui s’occupent de l’aviculture et d’autres espèces comme les camélins. Ce qui fait supposer que la demande vraisemblable avoisinerait les 15 000 tonnes.
Prospets:	Les perspectives de développement de la chaîne d’approvisionnement d’aliment bétail sont fantastiques au regard de la demande potentielle. Le meilleur pari semble être la production in situ à partir de produits disponibles localement comme les céréales (maïs, sorgho, mil), oléagineux (niébé, pois d’angole, soja), cultures fourragères, sous-produits agro industriels (farine basse de riz, son de mil) et résidus de récoltes (fanés d’arachide et de haricot).



La saisonnalité d'approvisionnement des marchés en bétail et viande

MOUVEMENT DES MARCHES

Espèces Années	Bovins		Ovins		Caprins		Asins		Camelins		Volailles		Equins	
	Présentés	Vendus	Présentés	Vendus	Présentés	Vendus	Présentés	Vendus	Présentés	Vendus	Présentés	Vendus	Présentés	Vendus
2002	137091	86119	206894	151238	231322	156632	12177	6981	1717	723	208036	202347	490	133
2003	148108	110266	180306	143970	194585	157435	11303	6830	1353	511	153630	151951	360	176
2004	112896	86569	15628	126175	173516	154259	10570	5859	2982	924	155960	151648	308	168
2006	80418	61215	81775	71421	6493	45881	3769	2382	1077	457	-	-	144	64
2007	107784	76448	113288	91248	83320	72088	476	2512	400	64	126448	126448	27	06
Total	452997	420617	734891	584052	689236	428860	42795	24564	7529	2679	644074	632394	1329	547

NB : Sources Rapport Annuel DRAMER, Rapport DRPIA-Mopti

EMBOUCHE

Espèces	Bovins	Ovins	Caprins
2002	4218	19902	12448
2003	7872	54346	39933
2004	7319	59154	28721
2006	2922	20251	15956
Total	22331	133402	97058

NB : Sources Rapport Annuel DRAMER, Rapport DRPIA-Mopti

ABATTAGE

Espèces Années	Bovins		Ovins		Caprins		Camelins		Volailles	
	Nombres	Poids	Nombres	Poids	Nombres	Poids	Nombres	Poids	Nombres	Poids
2002	13871	1983867	12381	167442	36608	42834	41	6150	-	-
2003	11448	1228164	15519	214645	40645	482844	18	4295	-	-
2004	13818	1534364	15281	205915	33236	387924	11	2545	-	-
2006	17254	2414999	10998	153307	23644	30338	10	1425	-	-
2007	5464	657152	2040	33312	8120	108640	-	-	-	-
Total	48037	7818546	56219	774621	142253	1712280	80	14415	42088	14093,6

NB : Sources Rapport Annuel DRAMER, Rapport DRPIA-Mopti.




4. Le plan de compétitivité filière bétail / viande

Tel que déjà dit dans la partie commune, le plan de compétitivité est présenté sous la forme d'une matrice **de mise en œuvre du PCF** avec, pour chacune de chaînes d'approvisionnement et pour chacun des objectifs opérationnels, les outils d'opérationnalisation applicables, les activités spécifiques à mettre en place, le calendrier et la stratégie de mise en œuvre sur 3 ans, les structures concernées. L'exercice de budgétisation (estimation budgétaire) devra avoir lieu. Il pourrait être une résultante des compilations des différents plans de travail des structures qui seront appelées à intervenir dans la filière.

Il est important de souligner que la première chaîne d'approvisionnement présentée au niveau de la matrice est celle la plus importante de la filière (en termes d'acquis, de potentialités de développement, etc.). Les activités à mettre en place et les résultats attendus qui ont été identifiés au niveau de cette chaîne auront un impact sur les autres chaînes (par exemple les outils de veille à développer, les infrastructures à réaliser, etc.). Dans la majorité des cas, ces activités et résultats ne sont pas répétés dans les autres chaînes ou le sont de manière partielle. Par contre, les activités et résultats attendus spécifiques identifiées pour ces chaînes sont indiquées.

PLAN DE COMPÉTITIVITÉ FILIÈRE BÉTAIL - VIANDE

Plan de mise en œuvre sur 3 ans


Activités	2008				2009				2010				Stratégie de mise en œuvre	Partenaires	Résultats	Est. budget ('000 CFA)*	Composante PCDA
	1	2	3	4	1	2	3	4	1	2	3	4					
 Chaîne d'approvisionnement du bétail sur pied pour les marchés urbains nationaux et sous-régionaux de consommation de viandes rouges																	
I Objectif opérationnel n° 1 : Connaître et suivre l'évolution des opportunités pour chacune des chaînes d'approvisionnement identifiées																	
Outil d'opérationnalisation n° 1 : Veille stratégique & commerciale																	
1.1 Inventaires des résultats de la recherche disponibles	■	■	■	■	■	■	■	■	■	■	■	■	Capitalisation des acquis		1. Meilleure connaissance des races locales à haute productivité 2. Appréciation des produits de croisement entre les races locales et les races exotiques 3. Des décisions objectives et stratégiques sont prises en matière de production du bétail et de commercialisation		
Outil d'opérationnalisation n° 2 : Bases de données																	
2.1 Création d'un système d'information zoo sanitaire, avec pour objectif de renseigner d'une manière régulière sur les foyers de maladies (à éviter par les commerçants exportateurs), les cas de maladies légalement contagieuses et les zones indemnes	■	■	■	■	■	■	■	■	■	■	■	■			1. Meilleure connaissance du potentiel de production endogène de bétail, du mouvement des marchés et de la situation zoo sanitaire 2. Evaluation plus objective de la production régionale de viande selon la qualité 3. Meilleure circulation de l'information commerciale		
2.2 Mise en place d'un système d'information technico-commerciale en matière de commerce du bétail et de la viande. Un tel système doit renseigner au jour le jour sur le mouvement des marchés à bétail et sur les opportunités sur les marchés de consommation, tant intérieurs qu'extérieurs. Il devra être basé sur un mécanisme performant de collecte, de traitement et de diffusion des données utiles aux opérateurs de la filière	■	■	■	■	■	■	■	■	■	■	■	■					
2.3 Interconnexion du système d'information régional au système national. Un tel raccordement est indispensable pour des opérateurs dont l'activité ne se limite pas à la seule région de Mopti. A terme, le système régional pourra même bénéficier de l'apport d'un système supranational comme celui de la CMA/AOC	■	■	■	■	■	■	■	■	■	■	■	■					

* L'exercice de budgétisation devra avoir lieu. Il pourrait être une résultante des compilations des différents plans de travail des structures qui seront appelées à intervenir dans la filière


Activités	2008			2009			2010			Stratégie de mise en œuvre	Partenaires	Résultats	Est. budget ('000 CFA)*	Composante PCDA
	1	2	3	4	1	2	3	4	1					
II Objectif opérationnel n° 2 : Augmenter la productivité par l'amélioration des rendements et la maîtrise des coûts de production														
Outil d'opérationnalisation n° 3 : Bonnes pratiques et intrants														
3.1 Appui à la mise en place d'un programme de recherche appliquée au niveau régional sur les productions et la santé animale												1. Des itinéraires techniques basés sur les bonnes pratiques en matière de production et de transformation sont identifiés et validés par des démonstrations en milieu contrôlé et en milieu producteur ; leur faisabilité économique est confirmée, des outils didactiques sont élaborés et l'ensemble diffusé sous forme paquet technologique auprès des producteurs.		
3.2 Sensibilisation et formation des éleveurs au respect des mesures sanitaires de vaccination et de déparasitage												2. Les agents des services d'encadrement et de contrôle sont formés et dotés d'outils de démonstration et de vulgarisation		
3.3 Incitation à l'installation de vétérinaires mandataires dans les principales zones de regroupement du cheptel														
3.4 Amélioration de la productivité des pâturages par la régénération assistée et l'ensemencement des parcours pastoraux														
3.5 Promotion des races locales performantes en production de viande par sélection massale														
Outil d'opérationnalisation n° 4 : Systèmes d'approvisionnement en intrants et matériels de production														
4.1 Réalisation de tests en milieu paysan sur les cultures fourragères adaptées aux conditions écologiques de la région												1. Des mesures incitatives sont prises pour stimuler la production de bétail, surtout en matière d'alimentation par rapport à des sources compétitives d'approvisionnement		
4.2 Promotion des cultures fourragères (itinéraires technico-économiques, matériel de vulgarisation, formation et contrôle)														
4.3 Production de semences fourragères, introduction de soles fourragères (itinéraires technico-économique, matériel de vulgarisation, formation, suivi et contrôle)														
Outil d'opérationnalisation n° 5 : Normes et standards														
5.1 Organisation d'ateliers de négociations à l'exportation au profit des acteurs de la filière												1. Traduction des cahiers de charge en normes, formalisation d'une méthodologie de mise en forme, élaboration de normes et standards illustrés pour être compréhensibles aux acteurs de la filière		
5.2 Organisation de sessions de formation des opérateurs en gestion de la qualité												2. Programmes de contrôle et d'auto contrôle mis au point.		
5.3 Initiation des actions de normalisation des produits d'origine animale														
5.4 Création participative et vulgarisation des normes de classification du bétail et de la viande														

Activités	2008				2009				2010				Stratégie de mise en œuvre	Partenaires	Résultats	Est. budget ('000 CFA)*	Composante PCDA
	1	2	3	4	1	2	3	4	1	2	3	4					
Outil d'opérationnalisation n° 7 : Innovation et diversification																	
7.1 Organisation de sessions de formation des opérateurs en techniques modernes de commercialisation du bétail et de la viande															1. Nouveaux produits développés 2. Nouvelles techniques et technologies de production mises au point et testées.		
7.2 Adoption de nouvelles techniques de conduite du troupeau																	
7.3 Introduction de sang exotique de haute productivité par insémination artificielle																	
7.4 Organisation de session de démonstration de techniques modernes de gestion du troupeau et de rationnement																	
Outil d'opérationnalisation n° 8 : Infrastructures et installations																	
8.1																	
8.2																	
Outil d'opérationnalisation n° 9 : Financement																	
9.1																	
III Objectif opérationnel n° 3 : Minimiser les pertes en post-production																	
<i>Le mode d'élevage lui-même, tel que pratiqué en extensif, occasionne des pertes post production telles que les pertes de poids dues à l'émaciation, les mortalités dues à des blessures physiques (coups de cornes) ou des maladies, la dépréciation résultant des marquages au feu ou à l'ingestion de plastiques, etc.</i>																	
Outil d'opérationnalisation n° 3 : Bonnes pratiques et intrants (matériel / installations)																	
3.1 Sensibilisation et formation des éleveurs au respect des mesures sanitaires de vaccination et de déparasitage									Capitalisation des acquis préparation des guides techniques et économiques	PCDA	1. Les producteurs ont été sensibilisés au respect des mesures sanitaires 2. Les vaccinations usuelles se font correctement 3. Les vétérinaires sont correctement déployés à travers la région						
3.2 Incitation à l'installation de vétérinaires mandataires dans les principales zones de regroupement du cheptel									Revue de différentes pratiques, évaluation du coût de pertes vs les améliorations possibles	PCDA, autres prog.							
Outil d'opérationnalisation n° 7 : Innovation et diversification																	
7.1																	

Activités	2008			2009			2010			Stratégie de mise en œuvre	Partenaires	Résultats	Est. budget ('000 CFA)*	Composante PCDA
	1	2	3	4	1	2	3	4	1					
IV Objectif opérationnel n° 4 : Améliorer la capacité des producteurs à répondre aux cahiers des charges des marchés porteurs														
Outil d'opérationnalisation n° 5 : Normes et standards														
5.1 Préparation et diffusion des cahiers des charges correspondant aux exigences des réseaux de distribution : réalisation des supports de communication adaptés										Travail d'identification avec les réseaux transactionnels, AT élaboration et validation	PCDA, réseaux de distribution	1. Les cahiers des charges sont documentés et connus par les acteurs pour les principaux segments des marchés visés		
5.2 Etablissement des critères objectifs pour la différenciation de la qualité et élaboration de normes produits au niveau national : un travail avec des structures nationales habilitées dans le domaine pour élaborer les normes pour les principaux produits										Travail avec les structures nationales habilitées, élaboration des normes et outils de diffusion	PCDA Structures nat. habilitées	2. Les cahiers des charges sont formalisés et intégrés dans un schéma normatif au niveau national		
5.3 Elaboration des protocoles de contrôle et d'évaluation de conformité : manuels d'inspections qui pourront déterminer la conformité ou non des produits commercialisés à la norme établie										Appui aux structures nationales en relation avec les réseaux de distribution impliqués	Structures nat. habilitées			
5.4 Appui à la mise à niveau au dispositif de contrôle au niveau des laboratoires sur le territoire national : méthodologies à déployer pour l'échantillonnage et les procédures pour les tests à effectuer par rapport aux seuils de tolérance prévus par la norme											Structures nat. habilitées			
5.5 Veille réglementaire : identification des normes réglementaires (hors normes produits), élaboration des outils de diffusion et de communication à large portée											Structures nat. habilitées			
5.6 Actions visant l'appui à l'homologation des produits phytosanitaires											Structures nat. habilitées			
Outil d'opérationnalisation n° 7 : Innovation et diversification														
7.1 Sensibilisation des acteurs de la filière sur la nécessité d'avoir des compétences techniques au sein de leurs entreprises	■	■	■	■	■	■	■	■	■	Assistance technique et appui financier pour des opérations commerciales structurées sous forme de programme	PCDA Autres programmes	1. Les acteurs perçoivent la nécessité de travailler avec des compétences techniques pour s'insérer dans de nouveaux créneaux et améliorent leur capacité de négociation.		
7.2 Recrutement d'agents technico-commerciaux par les acteurs de la filière bétail viande										Mise à disposition de l'assistance technique et couverture partielle des frais	PCDA et autres programmes			


Activités	2008			2009			2010			Stratégie de mise en œuvre	Partenaires	Résultats	Est. budget ('000 CFA)*	Composante PCDA
	1	2	3	4	1	2	3	4	1					
 Chaîne d'approvisionnement de la viande pour les boucheries modernes et l'exportation														
I Objectif opérationnel n° 1 : Connaître et suivre l'évolution des opportunités pour chacune des chaînes d'approvisionnement identifiées														
Outil d'opérationnalisation n° 1 : Veille stratégique & commerciale														
1.1 Réalisation d'une étude de marché dans les principaux pays importateurs de la sous-région Ouest Africaine												1. Le niveau et les conditions de la demande en viandes rouges par les pays importateurs de la sous-région sont maîtrisés et permettent de mener de bonnes affaires		
1.2														
1.3														
Outil d'opérationnalisation n° 2 : Bases de données														
2.1 Initiation de la recherche sur les techniques et technologies de transformation des produits animaux												1. Meilleure connaissance de la situation actuelle de production de viande au niveau de la région de Mopti		
2.2 Mise en place d'un système d'information technico-commerciale en matière de commerce de la viande												2. Information plus sûre sur les marchés de la viande, tant intérieurs qu'extérieurs ;		
2.3 Interconnexion du système régional d'information au système national permettant d'avoir l'information commerciale en temps réel et de prendre des décisions utiles.												3. Suivi régulier de l'activité des installations d'abattage (nombres abattus par espèce, poids des carcasses, poids de viandes exportées et destinations) et des activités de transformation (séchage et autres conditionnements).		
2.4 Etude de marché pour l'exportation de viandes rouges, en carcasses ou en morceaux permettant à des opérateurs ambitieux de s'arrimer aux créneaux d'exportation de viandes rouges.														

Activités	2008			2009			2010			Stratégie de mise en œuvre	Partenaires	Résultats	Est. budget ('000 CFA)*	Composante PCDA
	1	2	3	4	1	2	3	4	1					
II Objectif opérationnel n° 2 : Augmenter la productivité par l'amélioration des rendements et la maîtrise des coûts de production														
Outil d'opérationnalisation n° 3 : Bonnes pratiques et intrants (matériel / installations)														
3.1 Démonstration de technologies performantes et adaptées de transformation de la viande												1. Des itinéraires techniques sur les bonnes pratiques au niveau de la production et de la transformation sont identifiées et validées par des démonstrations en milieu contrôlé et au niveau des boucher		
3.2 Formation des acteurs aux BPF, BPH et aux innovations de la recherche												2. Les agents des services d'encadrement et de contrôle et autres prestataires sont formés et dotés d'outils de démonstration et de vulgarisation		
3.3 Mise en place d'un système performant de gestion du marché à viande														
3.4 Organisation de stages de recyclage pour les agents de contrôle														
3.5 Dotation des services techniques en matériel et équipement de diagnostic et de contrôle														
3.6 Organisation de sessions de formation des opérateurs en gestion de la qualité														
Outil d'opérationnalisation n° 5 : Normes et standards														
5.1 Initiation des actions de normalisation des produits d'origine animale												1. Traduction des cahiers de charge en normes, formalisation d'une méthodologie de mise en forme, élaboration de normes et standards illustrés pour être compréhensibles aux acteurs de la filière		
5.2 Création participative et vulgarisation des normes de classification du bétail et de la viande												2. Programmes de contrôle et d'auto contrôle mis au point		
Outil d'opérationnalisation n° 8 : Infrastructures et installations														
8.1 Construction et équipement de centres d'abattage améliorés dans les différents cercles de la région												Un certain nombre d'investissements structurants ont été réalisés faisant partie des conditions de compétitivité de l'industrie de la viande rouge		
8.2 Construction et équipement de nouvelles boucheries modernes														
IV Objectif opérationnel n° 4 : Améliorer la capacité des producteurs à répondre aux cahiers des charges des marchés porteurs														
Outil d'opérationnalisation n° 6 : Certification / labellisation														

Activités	2008			2009			2010			Stratégie de mise en œuvre	Partenaires	Résultats	Est. budget ('000 CFA)*	Composante PCDA
	1	2	3	4	1	2	3	4	1					
 Chaîne d'approvisionnement de la viande pour les boucheries traditionnelles														
I Objectif opérationnel n° 1 : Connaître et suivre l'évolution des opportunités pour chacune des chaînes d'approvisionnement identifiées														
Outil d'opérationnalisation n° 1 : Veille stratégique & commerciale														
1.1 Collecte et diffusion de l'information sur les besoins de consommation de viandes et les tendances, ainsi que l'offre de produits de substitution												1. Le niveau et les conditions de la demande en viandes rouges par les boucheries traditionnelles sont maîtrisés et permettent d'éviter les ruptures d'approvisionnement et les surenchères.		
1.2 Former les bouchers dans le sens de plus de professionnalisme												2. Les bouchers sont conscients de la nécessité de l'information commerciale.		
Outil d'opérationnalisation n° 2 : Bases de données														
2.1 Mise en place d'un système d'information technico-commerciale en matière d'abattage d'animaux et de distribution des viandes												1. Meilleure connaissance de la situation actuelle de production de viande au niveau de la région de Mopti 2. Information plus sûre sur les marchés de la viande, tant intérieurs qu'extérieurs 3. Suivi régulier de l'activité des installations d'abattage (nombres abattus par espèce, poids des carcasses, poids de viandes exportées et destinations) et des activités de transformation (séchage et autres conditionnements)		
II Objectif opérationnel n° 2 : Augmenter la productivité par l'amélioration des rendements et la maîtrise des coûts de production														
Outil d'opérationnalisation n° 3 : Bonnes pratiques et intrants (matériel / installations)														
3.1 Mise en place d'un système de gestion des sous-produits d'abattage												1. Des itinéraires techniques sur les bonnes pratiques au niveau de la production et de la transformation sont identifiées et validées par des démonstrations en milieu contrôlé et au niveau des bouchers		
3.2 Sensibilisation et formation des bouchers aux bonnes pratiques de production et d'hygiène												2. Les agents des services d'encadrement et de contrôle et autres prestataires sont formés et dotés d'outils de démonstration et de vulgarisation		
3.3 Sensibilisation sur les dangers de la consommation de viandes non inspectées														

Activités	2008			2009			2010			Stratégie de mise en œuvre	Partenaires	Résultats	Est. budget ('000 CFA)*	Composante PCDA
	1	2	3	4	1	2	3	4	1					
Outil d'opérationnalisation n° 4 : Systèmes d'approvisionnement en intrants et matériels de production														
4.1 Indexation consensuelle des prix de transport de la viande												1. Des mesures incitatives sont prises pour stimuler la production de viandes, surtout par rapport à des sources compétitives d'approvisionnement		
4.2 Création de centres de stockage du bétail avant abattage														
Outil d'opérationnalisation n° 5 : Normes et standards														
5.1 Initiation des actions de normalisation des produits d'origine animale												1. Traduction des cahiers de charge en normes, formalisation d'une méthodologie de mise en forme, élaboration de normes et standards illustrés pour être compréhensibles aux acteurs de la filière		
5.2 Création participative et vulgarisation des normes de classification du bétail et de la viande												2. Programmes de contrôle et d'auto contrôle mis au point		
Outil d'opérationnalisation n° 7 : Innovation et diversification														
7.1 Diversification et promotion de la viande transformée												1. Des méthodes améliorées de transformation de la viande sont mises au point et pratiquées par les bouchers.		
7.2 Facilitation de l'accès aux équipements performants de transformation												2. Des techniques modernes de découpe sont initiées et adoptées par les acteurs		
7.3 Equipement des bouchers en matériel performant de découpe														
Outil d'opérationnalisation n° 8 : Infrastructures et installations														
8.1 Réhabilitation et modernisation de l'abattoir régional de Mopti/Sévaré et son équipement en chambre froide												Un certain nombre d'investissements structurants ont été réalisés faisant partie des conditions de compétitivité de la viande rouge servie dans les boucheries traditionnelles		
8.2 Création de vrais marchés à viandes dans les lieux appropriés selon les conditions locales														

Activités	2008			2009			2010			Stratégie de mise en œuvre	Partenaires	Résultats	Est. budget ('000 CFA)*	Composante PCDA			
	1	2	3	4	1	2	3	4	1						2	3	4
Outil d'opérationnalisation n° 9 : Financement																	
9.1 Création d'un fonds de crédit en faveur des bouchers pour leur approvisionnement en bétail et/ou viande															1. Meilleure visibilité des paramètres économiques des activités des bouchers traditionnels permettant un niveau de transparence et de confiance suffisant pour attirer les partenaires financiers et les amener à financer de telles activités		
9.2 Recherche et mobilisation de ressources suffisantes pour financer les investissements																	
III Objectif opérationnel n° 3 : Minimiser les pertes en post-production																	
Outil d'opérationnalisation n° 3 : Bonnes pratiques et intrants (matériel / installations)																	
3.1 Sensibilisation et formation des éleveurs au respect des mesures sanitaires de vaccination et de déparasitage															1. Les bouchers vendent un poids plus élevé de viande que par le passé		

Activités	2008			2009			2010			Stratégie de mise en œuvre	Partenaires	Résultats	Est. budget ('000 CFA)*	Composante PCDA
	1	2	3	4	1	2	3	4	1					
 Chaîne d'approvisionnement de l'aliment du bétail														
I Objectif opérationnel n° 1 : Connaître et suivre l'évolution des opportunités pour chacune des chaînes d'approvisionnement identifiées														
Outil d'opérationnalisation n° 1 : Veille stratégique & commerciale														
1.1 Inventaire des résultats de la recherche disponibles												1. Une meilleure connaissance des sources d'approvisionnement et des besoins en aliment bétail		
1.2 Etude de marché permettant aux opérateurs de programmer leurs activités d'une manière objective et économique														
Outil d'opérationnalisation n° 2 : Bases de données														
2.1 Etude de marché pour déterminer les besoins au niveau de la région et les circuits de distribution.														
II Objectif opérationnel n° 2 : Augmenter la productivité par l'amélioration des rendements et la maîtrise des coûts de production														
Outil d'opérationnalisation n° 4 : Systèmes d'approvisionnement en intrants et matériels de production														
4.1 Appui technique et financier aux fournisseurs d'intrants (céréales et oléagineux) pour renforcer leur capacité d'approvisionnement des producteurs d'aliment bétail														
4.2 Assistance aux promoteurs éventuels dans leur effort de production <i>in situ</i> d'aliment bétail à partir de ressources locales en montant des dossiers bancables														
4.3 Facilitation des initiatives d'achats groupés d'aliment bétail hors de la région														
Outil d'opérationnalisation n° 7 : Innovation et diversification														
7.1 Promotion de l'aliment bétail produit localement														
Outil d'opérationnalisation n° 9 : Financement														
9.1 Mise en place de fonds d'investissement pour permettre aux promoteurs de s'engager dans la production locale d'aliment bétail														



ANNEXE 1 :

Exemples de matrices d'évaluation des pratiques au niveau de la production et post-production pour le bétail et la viande



Programme Compétitivité et Diversification Agricoles (PCDA)

Le premier tableau suivant présente d'une manière synthétique l'analyse des pratiques, des impacts sur les rendements et des améliorations envisageables pour la production du bétail.

Le deuxième tableau qui suit présente d'une manière synthétique les différentes étapes du processus de commercialisation du bétail sur pied. Finalement, les troisième et quatrième tableaux présentent celles liées à l'abattage des animaux et à la distribution des viandes. Pour chaque étape du processus, les points critiques qui augmentent les risques des pertes sont identifiés et des solutions envisageables (et en grande partie connues et paramétrées) sont proposées. Comme pour les bonnes pratiques de production, les coûts additionnels des améliorations proposées doivent être comparés aux gains de valeur escomptés et à l'augmentation des revenus au final.



Matrice de pratiques au niveau de production de bétail

Pratiques actuelles	Impact sur rendements	Pratiques améliorées envisageables / (problématique à résoudre)
<ul style="list-style-type: none"> • Stocks d'animaux - plusieurs races de bovins et de petits ruminants sont élevées dans la région - saillies naturelles non contrôlées 	<ul style="list-style-type: none"> - faible productivité - suivi imparfait du troupeau 	<ul style="list-style-type: none"> - sélection massale - croisement avec races exotiques plus productives - appel à l'insémination artificielle
<ul style="list-style-type: none"> • Conduite du troupeau - élevage extensif - nomadisme et transhumance - abreuvement pas assuré correctement 	<ul style="list-style-type: none"> - maturité physiologique tardive - croissance en dents de scie - risques de déshydratation marquée 	<ul style="list-style-type: none"> - introduction de l'élevage intensif - sédentarisation des troupeaux pour dépenser moins d'énergie à la recherche de nourriture - renforcement de l'investissement dans les points d'eau
<ul style="list-style-type: none"> • Alimentation - pâture sur pâturages naturels communautaires - absence de compléments minéraux - faible pratique de la supplémentation 	<ul style="list-style-type: none"> - faible croît pondéral du cheptel - carence en minéraux agissant négativement sur la productivité - potentiel génétique non extériorisé 	<ul style="list-style-type: none"> - ensemencement des pâturages avec des essences plus productives et plus nutritives adaptées aux conditions locales - sensibilisation à l'utilisation de la pierre à lécher et/ou du sel gemme - rendre accessible l'aliment bétail
<ul style="list-style-type: none"> • Santé - vaccination pas régulière - déparasitage négligé - vétérinaires mandataires souvent éloignés des élevages 	<ul style="list-style-type: none"> - résurgence de foyers de maladies - faible rendement à l'abattage ; saisies importantes - taux de morbidité et de mortalités élevés 	<ul style="list-style-type: none"> - renforcer les campagnes de vaccination - indexer les prix des produits déparasitant - inciter les mandataires à occuper le terrain, surtout les zones de regroupement du cheptel
<ul style="list-style-type: none"> • Exploitation - faible taux de prélèvement - déstockage tardif - absence de plan d'exploitation 	<ul style="list-style-type: none"> - surcharge des pâturages - dépréciation de la qualité de la viande - rendements monétaires faibles 	<ul style="list-style-type: none"> - sensibiliser à la nécessité d'un élevage plus commercial - informer sur les avantages d'un déstockage précoce - établissement de vrais calendriers d'exploitation



Matrice de pratiques au niveau de commercialisation du bétail

Pratiques actuelles	Potentiel de pertes	Solutions envisageables
<ul style="list-style-type: none"> • Achats et ventes - période de l'offre ne coïncide pas forcément avec les périodes de demande - rôle des intermédiaires pas bien compris et parfois mal apprécié - marchés à bétail mal équipés 	<ul style="list-style-type: none"> - la gamme de choix n'est pas garantie, ce qui fait que le taux de ventes ne dépasse guère les 80% - renchérissement des coûts de commercialisation - beaucoup de difficultés dans la contention et l'entretien des animaux 	<ul style="list-style-type: none"> - la sensibilisation des producteurs sur les périodes les plus propices pour vendre - formation des intermédiaires en techniques d'intermédiation commerciale - réhabilitation, construction et équipement adéquat des marchés à bétail
<ul style="list-style-type: none"> • Transport et convoyage - transport à pied ou dans des véhicules non adaptés - non intervention des compagnies d'assurances 	<ul style="list-style-type: none"> - pertes de poids élevés durant le transport - risques élevés de pertes physiques d'animaux 	<ul style="list-style-type: none"> - équipement en bétailières - négociation de contrats avec les compagnies d'assurances
<ul style="list-style-type: none"> • Normes et classification - transactions sur le bétail se font au jugé et par marchandage - classification du bétail et de la viande non appliquée - normes de classification non encore homologuées par le Gouvernement 	<ul style="list-style-type: none"> - les acteurs ignorent s'ils gagnent ou perdent dans les transactions - le bétail de qualité supérieure pénalisé par rapport au reste - le marché du bétail perd en importance 	<ul style="list-style-type: none"> - initiation des transactions à la qualité et au poids - former les acteurs à la classification - plaider pour une législation sur la classification du bétail et de la viande



Matrice de pratiques au niveau de l'abattage des animaux

Pratiques actuelles	Potentiel de pertes	Solutions envisageables
<ul style="list-style-type: none"> • Réception des animaux - réception dans une cohue totale - mise à jeun non effective - parcs d'attente non adaptés 	<ul style="list-style-type: none"> - surmenage des animaux pouvant influencer sur les propriétés de conservation de la viande - baisse du rendement à l'abattage - coups de cornes et autres égratignures résultent en des épluchures importantes sur les rails d'habillage 	<ul style="list-style-type: none"> - éviter le stress en conduisant les animaux avec douceur - mettre les bouchers dans les conditions de se permettre les 24 heures réglementaires de jeûne du bétail d'abattage - aménager et équiper les parcs de stabulation
<ul style="list-style-type: none"> • Abattage et habillage - abattage parfois à même le sol - manque de soins de la part des apprentis bouchers - habillage non suspendu 	<ul style="list-style-type: none"> - la saignée est incomplète et rend la viande fragile à la putréfaction - une bonne partie du muscle sous cutané reste avec la peau - dommages importants aux peaux et cuirs 	<ul style="list-style-type: none"> - utiliser un box d'abattage - formation professionnelle des apprentis bouchers - équipement de la salle ou de l'aire d'habillage en matériel de suspension
<ul style="list-style-type: none"> • Inspection - inspection ante mortem - inspection post mortem - mauvais nettoyage des lieux de travail 	<ul style="list-style-type: none"> - réduit les saisies post mortem - détériore l'hygiène du cadre de travail 	<ul style="list-style-type: none"> - renforcer par des stages les compétences des inspecteurs - équipement des inspecteurs en moyens modernes de travail - dotation en matériel de nettoyage et agents de nettoyage
<ul style="list-style-type: none"> • Ressuyage et réfrigération - viande pantelante mise sur le marché - absence de système de réfrigération 	<ul style="list-style-type: none"> - 	<ul style="list-style-type: none"> - la viande ressuyée est plus résistante à l'attaque des microbes - la réfrigération permet de différer la consommation et répondre à des demandes inattendues
<ul style="list-style-type: none"> • Dispositions des matières stercoraires et des saisies - absence de système adéquat de disposition des matières stercoraires - fumier et autres déchets utiles non récupérés 	<ul style="list-style-type: none"> - indisposent, donc peut avoir pour conséquence une réduction de la clientèle - manque à gagner pour l'établissement d'abattage qui aurait pu se faire de l'argent à partir de ces produits 	<ul style="list-style-type: none"> - équiper les centres d'abattage de systèmes de récupération et de traitement des matières stercoraires - introduire dans les mœurs la notion de recyclage des déchets d'abattoir



Matrice de pratiques au niveau de la distribution des viandes

Pratiques actuelles	Potentiel de pertes	Solutions envisageables
<ul style="list-style-type: none"> • Transport des viandes - transport par tout moyen disponible, adapté ou pas - transporteurs de la viande manquent de formation 	<ul style="list-style-type: none"> - détérioration de la qualité visuelle et organoleptique de la viande 	<ul style="list-style-type: none"> - acquisition de moyens adaptés au transport hygiénique de la viande - formation des transporteurs aux règles élémentaire du transport des denrées périssables, surtout d'origine animale
<ul style="list-style-type: none"> • Étals de boucherie - des installations de fortune, difficiles à nettoyer - absence de protection contre les mouches et les poussières 	<ul style="list-style-type: none"> - quantités importantes de viandes détériorées en fin de journée - épiluchures importantes 	<ul style="list-style-type: none"> - vulgariser des modèles d'étal appropriés pour la préservation de l'hygiène de la viande et la santé du consommateur
<ul style="list-style-type: none"> • Découpe de la viande - découpe avec la hache et le coupe-coupe - peu de respect des différents morceaux recherchés 	<ul style="list-style-type: none"> - beaucoup d'éclats et de chutes non valorisés - les morceaux nobles (hormis le filet et le faux filet) ne sont pas valorisés 	<ul style="list-style-type: none"> - organisation de stages en découpe de la viande
<ul style="list-style-type: none"> • Conservation de la viande - aucune méthode de conservation appliquée dans les boucheries - les invendus sont soit bazarés, soit mis en grillades généralement peu appréciées, soit garder comme tels jusqu'au lendemain 	<ul style="list-style-type: none"> - pertes monétaires énormes dues à la perte de poids et aux invendus 	<ul style="list-style-type: none"> - prévoir dans les boucheries modernes des chambres froides ou des containers isothermes pour conserver les viandes en vente et les invendus - sensibiliser les bouchers à la nécessité de la conservation par le froid
<ul style="list-style-type: none"> • Transformation de la viande - séchage au soleil précédé d'une pré cuisson au four - rôtissage au four amélioré avec du bois - fabrication de saucissons traditionnels 	<ul style="list-style-type: none"> - hygrométrie peu contrôlée, donc rendement au séchage pas constant - difficile de mesurer la quantité qui peut être écoulée dans la journée, donc des viandes restent trop longtemps au feu et perdent du poids 	<ul style="list-style-type: none"> - mise au point d'installations modèles de séchage - équipement des acteurs en matériel de travail - meilleur contrôle du type de bois utilisé dans les rôtisseries pour éviter certains produits nocifs de la fumée - contrôle du temps et de la température de rôtissage



ANNEXE 2 :

**Plan d'action pour le développement de la filière viande tiré
du Plan de Développement Stratégique pour la région de
Mopti (période 2007-2010)**

PLAN STRATEGIQUE DE DEVELOPPEMENT DE LA FILIERE VIANDE DANS LA REGION DE MOPTI

Enjeux	Objectifs stratégiques	Activités	Résultats attendus	Indicateurs	Responsables	Mesures critiques	Périodes	Moyens de vérification
A. Approvisionnement								
Enjeu 1 : Amélioration de la disponibilité de la matière première (bétail avec de bons rendement en carcasse)	1.1. Redynamiser la recherche dans le domaine de l'alimentation et de la santé animale	1.1.1. Appuis à la mise en place d'un programme de recherche régional sur les productions et la santé animales	Un programme de recherche régional en santé et productions animales est mise en place	Nombre de projets exécutés	PCDA, CRRA, DRSV, DRPIA, LCV, OE, Mandataires, CRU	Montage et financement des projets de recherche, Partenariats inter-institutionnels	2007-2010	Document de programmes et rapports de recherche
		1.1.2. Réalisation des essais d'introduction de cultures fourragères adaptées aux conditions écologiques de la région	Des cultures fourragères adaptées aux conditions écologiques de la région sont introduites	Nombre d'espèces fourragères introduites	PCDA, CRRA, DRPIA, OE	choix des espèces fourragères et participation des éleveurs aux essais	2008-2010	Rapport d'activité
	1.2. Améliorer la santé animale	1.2.1. Formation et Sensibilisation des éleveurs au respect des mesures sanitaires de vaccination et de déparasitage	Les éleveurs sont formés et sensibilisés au respect des mesures sanitaires de base (vaccination, déparasitage, diagnostic préliminaires des pathologies, etc.)	Nombre d'éleveurs formés, nombre d'actions de sensibilisation	PCDA, DRSV, OE, Radio et médias	Préparation de module de formation pour adulte et utilisation des radios et medias	2007- 2010	Rapports de formation et de campagnes de sensibilisation
		1.2.2. Installation des vétérinaires mandataires dans les principales zones de regroupement des animaux	Des mandataires privés sont installés et la disponibilité des produits vétérinaires est améliorée	Nombre de mandataires installés et zones couvertes	PCDA, DRSV, OE, Entrepreneurs ; Ordre des vétérinaires	Elaboration de plan d'affaires au compte des mandataires privés	2007- 2010	Registre commercial
		1.1.3. Création d'un système d'information Zoo sanitaire	Un système d'information zoo sanitaire est créé	système d'information	PCDA, DRSV, OE	Forte implication des services techniques	2008- 2010	Rapport de campagne

Enjeux	Objectifs stratégiques	Activités	Résultats attendus	Indicateurs	Responsables	Mesures critiques	Périodes	Moyens de vérification
Enjeu 1 : Amélioration de la disponibilité de la matière première (bétail avec de bons rendement en carcasse) (suite)		1.1.4. Appuis à la mise en place d'un programme minimum de recherche- développement sur les pathologies animales	Un programme minimum de recherche- développement est mise en place dans la région	Nombre de projets exécutés	PCDA, CRRA, DRSV, OE, Mandataires	Partenariats inter- institutionnels	2007-2010	Document de programmes et rapports de recherche
	1.3. Améliorer l'alimentation des animaux	1.3.1. Installation d'unités (PME/PMI) de production d'aliment bétail à base de ressources fourragères locales	Des unités de production d'aliment bétail sont installées dans la région	Nombre d'unités (PME/PMI) et capacités d'usinage installés	PCDA, DRPIA, CRRA, OE, CRA, Institutions financières	Plan d'affaire des unités ; financement des projets bancables	2007-2010	Registre commercial ; visite d'unités opérationnelles
		1.3.2. Amélioration de la productivité des pâturages par la régénération assistée et l'ensemencement des parcours pastoraux	la productivité des pâturages est améliorée	Superficie totale régénérée et ensemencée ; Capacité de charge des parcours pastoraux	PCDA, DRPIA; CRRA, OE, PADENEM	adoption d'une approche holistique de la gestion des parcours et du cheptel ; Mener l'action 1.3.4.	2007- 2010	Visite de terrain ; rapports d'activités
		1.3.3. Valorisation et promotion des sous- produits agricoles en les intégrant dans de rations alimentaires économiques	Des rations alimentaires économiques intégrant des sous- produits agricoles sont élaborées et vulgarisées	Nombre de rations élaborées et vulgarisées	PCDA, DRPIA, CRRA, OE, CRA	Rentabilité des rations et disponibilité des ingrédients et de fiches techniques sur les rations	2007-2010	Rapports de campagnes

Enjeux	Objectifs stratégiques	Activités	Résultats attendus	Indicateurs	Responsables	Mesures critiques	Périodes	Moyens de vérification
Enjeu 1 : Amélioration de la disponibilité de la matière première (bétail avec de bons rendement en carcasse) (Suite)		1.3.4. Facilitation des initiatives de groupage des achats d'aliment bétail	les éleveurs et groupement d'éleveurs ont appris à grouper leurs achats d'aliment bétail	Nombre d'opération de groupage des achats d'aliment bétail	PCDA, Banque, OE, CRA	Organisation des éleveurs et intermédiation financière avec les banques	2007-2010	Rapport des opérations d'achat; contrat d'achat avec les fournisseurs
		1.3.5. Production de semences fourragères, introduction de soles fourragères	Les cultures fourragères sont introduites dans les assolements et des semences fourragères sont disponibles	Nombre d'espèces fourragères introduites et quantités de semences fourragères disponibles	PCDA, DRPIA, CRRA, OE, CRA, SSN	Participation de tous les acteurs ; Intégration des semences fourragères dans le système semencier régional ; Mener action 1.5.2	2007-2010	Rapports de campagnes
		1.3.6 Promotion des cultures fourragères	Des espèces fourragères sont vulgarisées dans la région	Nombre de campagnes de vulgarisation et de grands sites de productions réalisés	PCDA, DRPIA, DRA, OE, CRA, SSN	Disponibilité des semences fourragères et de fiches techniques de production	2008- 2010	Rapports de campagnes
	1.4. Améliorer les performances zootechniques des animaux	1.4.1. Promotion des unités performantes d'embouche	Une niche d'unités performantes d'embouche est installée dans les différents cercles de la région	Nombre d'unités installées	PCDA, DRPIA, OE, Institutions financières	Plan d'affaire des unités d'embouche , Mobilisation des ressources,	2007-2010	Rapport de campagne

Enjeux	Objectifs stratégiques	Activités	Résultats attendus	Indicateurs	Responsables	Mesures critiques	Périodes	Moyens de vérification
		1.4.2. Promotion des races locales performantes en production de viande et introduction des races étrangères a haut rendement carcasse par insémination artificielle	Des races performantes sont diffusées dans toute la région	Taux d'adoption de nouvelles races	PCDA, DRPIA, OE, Prestataires	Existence de structures d'insémination	2007-2010	Rapport de campagne, Visites des structures d'insémination
B. Production								
Enjeu 2. Amélioration de la production de la viande	2.1. Créer et/ou moderniser les infrastructures d'abattage et de conservation	2.1.1. Installation des abattoirs dans les différents cercles	la capacité d'abattage est améliorée, Conformité des infrastructures aux normes, la qualité de la viande est améliorée	Nombre et capacité d'unités d'abattage créée	PCDA, Responsable d'abattoir, Bouchers, Mairies, Institutions financières	Plans d'affaires, Forte adhésion de tous les acteurs, Disponibilité de financement	2007-2010	Rapports d'activités, PV de réception des infrastructures d'activité
		2.1.2. Réhabilitation et conformation de l'abattoir régional de Mopti et surtout en chambres froides		Infrastructure réhabilitée				
	2.2. Créer de boucheries modernes respectant les règles d'hygiène et de qualité	2.2.1. Installation de boucheries modernes dans la région	Des boucheries modernes sont installées dans les différents cercles de la région ; qualité et offre de viande améliorées	Nombre de boucheries modernes installées	PCDA, Bouchers, DRPIA, DRSV , OE, Institutions financières	Plans d'affaires, Forte sensibilisation et adhésion des bouchers, Disponibilité de financement.	2008-2010	Contrat d'exécution, visite de terrain
C. Transformation /conservation								
Enjeu 3 : Valorisation de la viande par la transformation et la conservation	3.1 Promouvoir et améliorer les techniques et technologies de transformation et de conservation de la viande	3.1.1 Initiation des recherches sur les techniques et technologies de transformation des produits animaux	Des techniques et technologies innovantes de transformation sont introduites	Nombre de paquets techniques et technologiques introduits	PCDA, PME/PMI, OE, IER	adéquation des techniques et technologies aux réalités de la région	2007-2010	Rapport de campagne
		3.1.2 Démonstrations de technologies performantes et adaptées de transformation de la viande	L'existence et l'efficacité technologies de transformation améliorées sont connues des acteurs	Nombre de démonstrations réalisées dans la région	CC ; PCDA en collaboration avec SA, et prestataires	Disponibilité du Financement	2007-2009	Rapports d'activités

		3.1.3. Installation des unités de transformation des sous produits d'abattage	Les sous produits d'abattage (cornes, sang, sabots) sont valorisés et l'environnement assaini	Nombre d'unités installées	PCDA, Responsable d'abattoir, Bouchers, Entrepreneurs	Plans d'affaires, Forte adhésion de tous les acteurs, Disponibilité de financement	2007-2010	Rapports d'activités, PV de réception des infrastructures
	3.2. Augmenter les quantités et la gamme de produits transformés à base de viande	3.2.1. Diversification et promotion de la viande transformée (notamment la viande séchée)	La quantité et la gamme de produits transformés issus de la viande ont augmentées	Disponibilité spatiale et temporelle de viande transformée sur le marché	PCDA, PME/PMI, OE	Connaissance approfondie des préférences et habitudes des consommateurs	2007-2010	Rapports d'activités, PV de réception des infrastructures
		3.2.2 Facilitation de l'accès aux équipements performants de transformation démontrés	- Meilleure productivité et meilleure qualité des produits finis	-Nbre de nouveaux équipements diffusés	CC, PCDA, Prestataires, Banques et IMF	Existence de Référentiels TE sur les innovations ; Soumissions de sous projets bancables	2007-2009	Rapports d'activités
		3.2.3. Formation des acteurs sur les BPF, BPH et sur les innovations de la recherche	Les capacités des acteurs sont renforcées dans le domaine de la transformation	Nombres de sessions de formation réalisées et d'acteurs formés	PCDA, PME/PMI, OE,	Disponibilité de modules de formation	2007-2010	Rapports de formation et d'activités

D. Gestion de la qualité

Enjeu 4. Amélioration de la gestion de la qualité de la viande et préservation de la santé du consommateur	4.1. Introduire les bonnes pratiques de production et d'hygiène dans les unités de production	4.1.1 Formation et sensibilisation des acteurs en bonnes pratiques de production et d'hygiène	les acteurs sont formés et sensibilisés en bonnes pratiques de production et d'hygiène	Nombre d'acteur formés	PCDA, OE, Radio	Forte implication des services techniques	2008-2009	Rapports de formation et de campagnes de sensibilisation
	4.2. Appuyer les procédures de normalisation des produits d'origine animale	4.2.1. Initiation des actions de normalisation des produits d'origine animale	Des projets de normes sont établis avec la participation des acteurs	Nombre de normes établies	PCDA, OE, DNI, ANSSA	Implication des services techniques et des structures compétentes de normalisation	2008-2010	Rapports de projet de normes
	4.3. Renforcer les agents chargés du contrôle et réglementation en techniques et équipements de diagnostic	4.3.1. Equipement et formation des services d'encadrement techniques	Les services d'encadrement techniques sont formés et équipés en outils de diagnostic	Nombre d'équipements reçus et de formations données	PCDA, OE, DRSV, DRPIA	Participation de tous les acteurs	2008-2010	Rapports de formation et PV d'acquisition d'équipements
	4.4. Préserver la sécurité sanitaire des consommateurs	4.4.1. Mener une recherche adaptative sur techniques de fumage ou de rôtissage de la viande engendrant moins de HAP	Le taux de HAP est réduit dans les produits finis et la santé du consommateur préservée	Résultats de recherche; Fiches techniques disponibles	CRU, IER et PCDA, autres bailleurs	Montage et financement d'un projet de recherche ;	2008-2010	Rapports de recherche

E. Commercialisation								
Enjeu 5 : Amélioration de l'accès aux marchés de la viande	5.1. Créer et équiper les marchés à bétail	5.1.1. Aménagement et équipement des marchés de bétail en infrastructures d'accueil	Des marchés de bétail sont aménagés et équipés en infrastructures d'accueil	Nombre de marchés à bétail aménagés et équipés	PCDA, Commerçants de bétail, Mairies, DRPIA	Etudes de faisabilités ; mobilisation du financement	2008-2010	Rapports d'études et d'activités, Enquêtes de marchés
	5.2. Améliorer la logistique de transport et de distribution de la viande	5.2.1. Acquisition de camions frigorifiques pour le transport de la viande	Des camions frigorifiques sont acquis et la viande est transportée dans de bonnes conditions d'hygiène.	Nombre de camions acquis	PCDA, Bouchers, Transporteurs	Plans d'affaires, Forte adhésion de tous les acteurs, Disponibilité de financement	2008-2010	Existence de camion, visite de terrain, Rapport de campagne
	5.3. Améliorer la qualité de la viande	5.3.1. Formation et Sensibilisation des éleveurs et des bouchers sur les bonnes pratiques de marquage du bétail et de dépeçage d'animaux abattus	Les éleveurs et les bouchers sont formés et sensibilisés respectivement sur les bonnes pratiques de marquage du bétail et de dépeçage des animaux abattus	Nombre d'éleveurs et de bouchers formés et de campagnes de sensibilisation réalisées	PCDA, éleveurs, Bouchers, Radio	Disponibilité de module de formation et de supports de sensibilisation ; Forte implication des services techniques	2007-2010	Rapports de formation et de campagne de sensibilisation
	5.4. Gérer l'information technico-commerciale sur la commercialisation de la viande	5.4.1. Mise en place d'un système d'information (Base de données) technico-commercial sur la commercialisation de la viande	Un système d'information (base de données) est mise en place et les acteurs sont régulièrement informés sur les marchés	Nombre de bulletins, de communiqués radio, Base de données	PCDA, OE, Commerçants, URT Mopti ; OMA	Forte implication des services techniques ; Disponibilité financière	2008-2010	Rapports d'activités ; bulletin, base de données
	5.5. Assainir les circuits de commercialisation du bétail	5.5.1. Formation et organisation des Taïfat (Courtier) en techniques d'intermédiation commerciale	La marge totale de la filière est augmentée et mieux distribuée	Marge totale de la filière et marge par acteur	PCDA, CRCI, OE, Prestataires	Forte implication des services techniques et autorités routières	2008-2010	Rapports de formation ; rapports d'activité
		5.5.2. Gestion des tracasseries routières	les principaux axes routiers sont assainis en terme de tracasseries (taxes illicites, contrôles intempestifs, etc.)	Montant des taxes illicites et nombre de contrôles routiers	PCDA, autorités routières	Implication des commerçants et des services techniques ; adhésion des autorités routières	2008-2010	Rapport de convoyage
	Enjeux	Objectifs stratégiques	Activités	Résultats attendus	Indicateurs	Responsables	Mesures critiques	Périodes

F. Gestion des capacités des acteurs								
Enjeu 6. Renforcement des capacités des acteurs	6.1. Stimuler les échanges d'informations et de connaissances entre les acteurs	6.1.1. Création d'un cadre de concertation réunissant les différents acteurs de la filière bétail/viande	Une plate forme d'échange et de concertation est créée	Fréquence des rencontres	PCDA; Radio, CRA, OE	Sensibilisation des acteurs	2007- 2009	PV de réunion de la plate-forme
	6.2. Former les éleveurs en techniques modernes de gestion des troupeaux, en production de fourrage et en techniques de rationnement alimentaire	6.2.1. Formation des éleveurs en techniques modernes de gestion des troupeaux, en production de fourrage et en techniques de rationnement alimentaire	Les capacités de gestion des troupeaux et les niveaux de maîtrise techniques en rationnement alimentaire des éleveurs sont améliorés	Nombre d'éleveurs formés	PCDA, DRPIA, OE, CRRA,	Modules de formation adéquate et adhésion des éleveurs	2007- 2009	Rapport de formation
	6.3. Favoriser le recrutement de technico-commerciaux au profit des interprofessions	6.3.1. Recrutement d'un technico- commercial pour l'interprofession bétail/viande	Un technico-commercial est recruté	Nbre d'agents recrutés	PCDA, OE	implication de l'interprofession	2008-2010	Contrat de recrutement
	6.4. Améliorer les capacités de gestion des opérateurs dans les domaines de la commercialisation et de la maîtrise de la qualité des produits	6.4.1. Formation des opérateurs économiques en techniques de commercialisation et d'exportation des produits d'élevage , et en gestion de la qualité	les capacités de gestion des opérateurs sont améliorées	Nombre d'opérateurs formés	PCDA, Commerçants, OE, Prestataires	Implication des services techniques	2008-2010	Rapports de formation
	6.4. Favoriser le recrutement de technico-commerciaux au profit des interprofessions	6.4.1. Recrutement d'un technico- commercial pour l'interprofession bétail/viande	Un technico-commercial est recruté	Nbre d'agents recrutés	PCDA, OE	implication de l'interprofession	2008-2010	Contrat de recrutement

Enjeu 6 : Renforcement des capacités des acteurs (suite)	6.5. Améliorer les capacités de gestion des opérateurs dans les domaines de la commercialisation et de la maîtrise de la qualité des produits	6.5.1. Formation des opérateurs économiques en techniques de commercialisation et d'exportation des produits d'élevage	les capacités de gestion des opérateurs sont améliorées	Nombre d'opérateurs formés	PCDA, Commerçants, OE, Prestataires	Implication des services techniques	2008-2010	Rapports de formation
	6.6. Promouvoir l'Interprofessionnalisation	6.6.1. Appuis à la mise en place d'une interprofession pour la filière bétail/viande	Une interprofession dynamique de la filière bétail/viande est créée dans la région de Mopti		PCDA, CRA, OE; DRPIA, DRSV; IERTRANS	Identification et diagnostic des acteurs et OE de la filière ; formalisation de l'interprofession	2007- 2010	Récépissé de création, Nombre de réunion
G. Gestion du financement de la filière								
Enjeu 7. Amélioration du financement de la filière	7.1. Etablir des relations de confiance entre les structures de financement et acteurs de la filière	7.1.1. Elaboration de projet assortis de plan d'affaires bancables	le nombre de projets financés ont augmentés et il existe une relation de confiance entre les structures de financement et les acteurs de la filière	Nombre de projets élaborés et financés	PCDA, Institutions financières, OE, Prestataires	Implication des services techniques et adhésion des Institutions financières	2008-2010	Contrat de crédits, plan d'affaires, rapport de projets
	7.2. Diversifier les circuits et types de financement de la filière	7.2.1. Recherche et mobilisation des ressources suffisantes pour financer les investissements	Les circuits de financement sont diversifiés et d'autres ressources financières autres que celles venant des banques sont disponibles	Taux d'investissement	PCDA, Institutions financières, OE,	Implication de tous les acteurs	2008-2010	Contrat de financement
	7.3. Faciliter l'accès aux crédits des acteurs de la filière	7.3.1. Recherche de taux d'intérêt préférentiel et des modalités de garanties plus souples	Le nombre d'acteurs accédants aux financements à augmenté	Taux d'intérêt; condition d'accès aux crédits	PCDA, Institutions financières, OE,	Implication de tous les acteurs et adhésion des Institutions financières	2008-2010	convention d'entente